

# Comment installer un profil personnalisé avec Corel Draw sur Windows.

## Étape 1 : Télécharger et déplacer le profil

- 1- Téléchargez le profil correspondant à vos besoins depuis notre site web ou depuis le courriel dans lequel nous vous l'avons envoyé.
- 2- Déplacez le fichier dans le dossier système où tous les profils sont sauvegardés. L'emplacement dépend de la version de Windows que vous utilisez. Référez-vous à la liste ci-dessous :

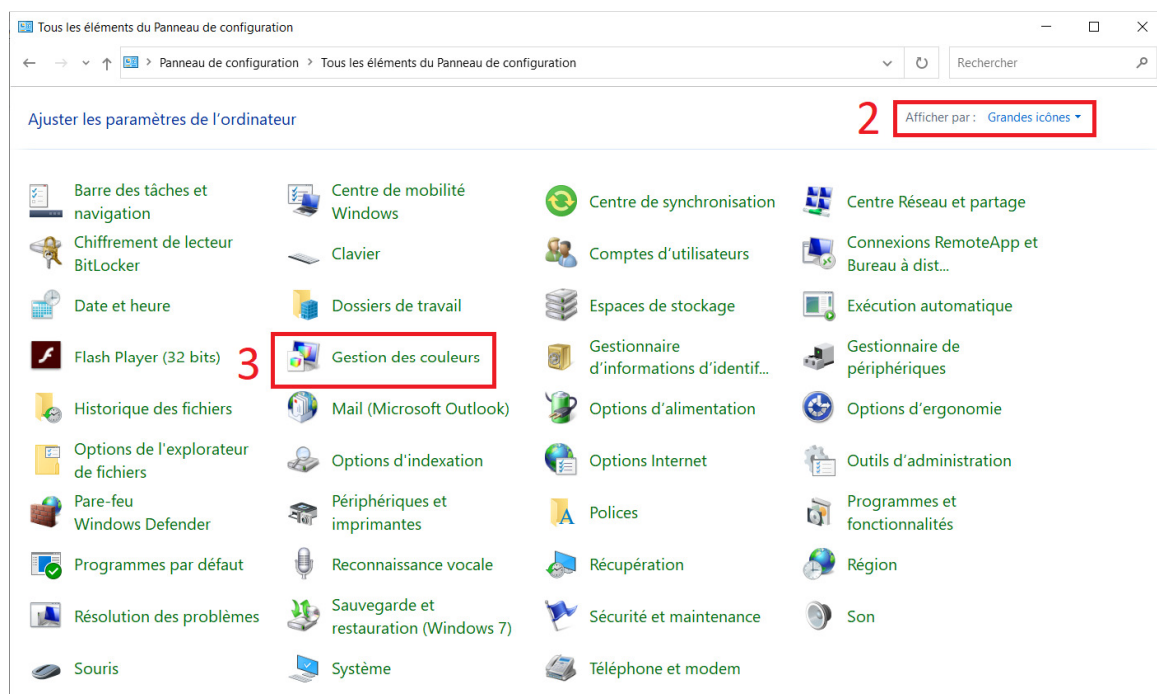
### **Windows 98/ME**

C:\Windows\System\Color\

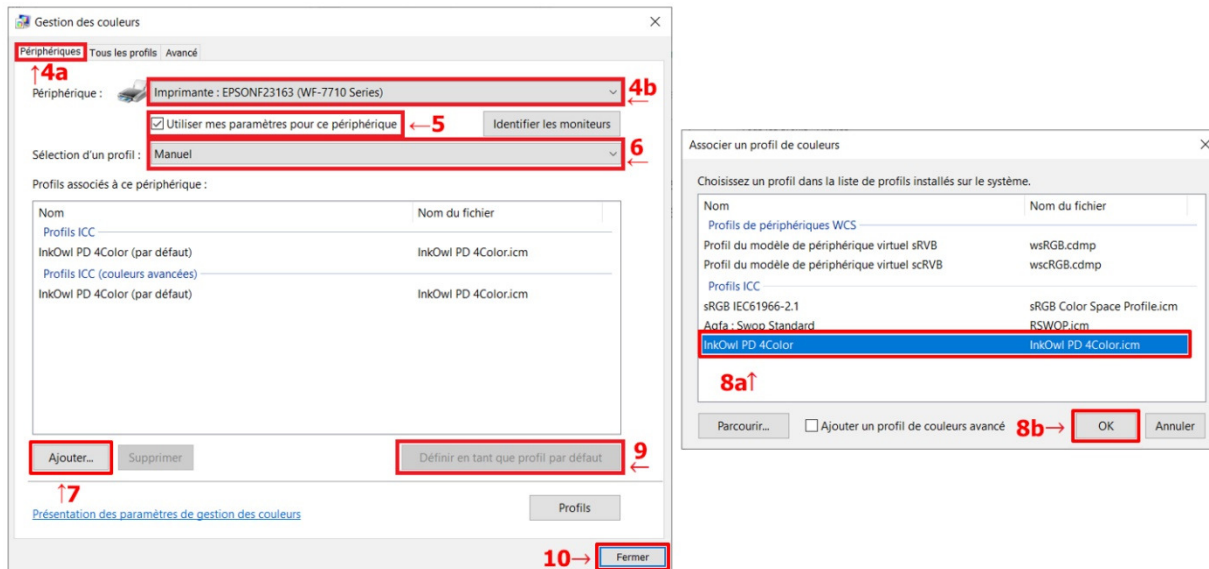
### **Windows XP/Vista/7/8/10**

C:\Windows\System32\Spool\Drivers\Color\

## Étape 2: Configurer l'utilisation du profil



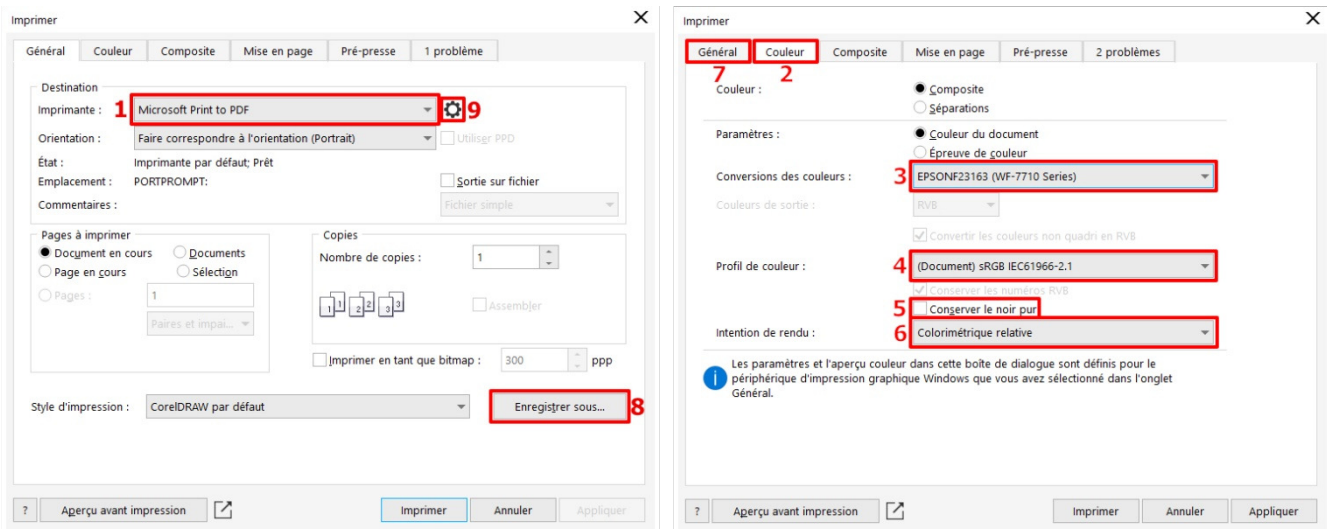
1. Ouvrez le Panneau de Configuration.
2. Dans le menu déroulant *Afficher Par* (coin supérieur droit), sélectionnez l'option *Grandes Icônes* (si elle n'est pas déjà réglée ainsi) afin que votre Panneau de Configuration ressemble à l'image ci-dessus.
3. Cliquez sur *Gestion des couleurs*.



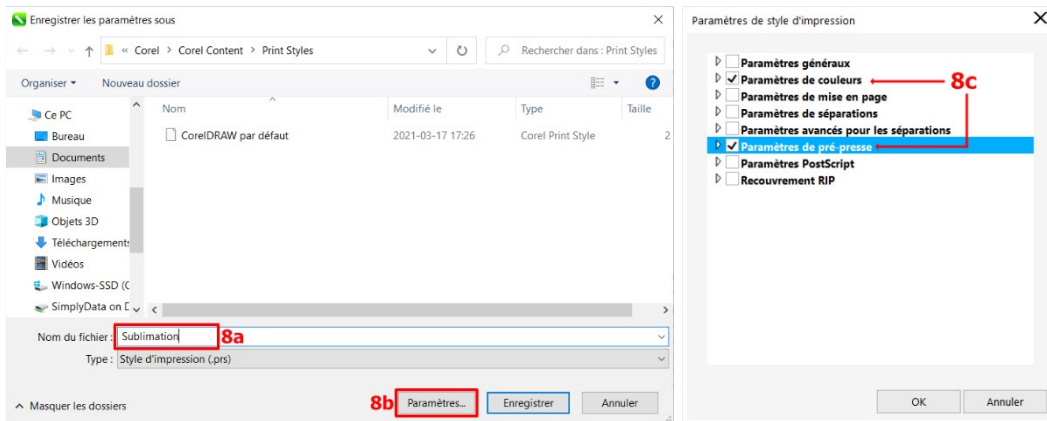
4. Sous l'onglet *Périphériques* (4a), dans le menu déroulant *Périphérique* (4b), sélectionnez votre imprimante.
5. Cochez la case *Utilisez mes paramètres pour ce périphérique*.
6. Dans le menu déroulant *Sélection d'un profil*, sélectionnez l'option *Manuel*.
7. Cliquez sur *Ajouter...*
8. Cliquez sur le profil que vous souhaitez appliquer puis cliquez sur *OK*
9. Sélectionnez le profil nouvellement ajouté puis cliquez sur *Définir en tant que profil par défaut*
10. Cliquez sur *Fermer*

## Étape 3 : Configurer Corel Draw

Sélectionnez une image à imprimer puis cliquez sur *Fichier* puis sur *Imprimer* pour ouvrir la boîte de dialogue ci-dessous. Veuillez suivre les étapes ci-dessous :



1. Si vous n'y êtes pas déjà par défaut, sélectionnez l'onglet *Général* puis sélectionnez l'imprimante appropriée.
2. Sélectionnez l'onglet *Couleur*. Si votre version de Corel n'offre pas l'onglet *Couleur*, passez directement à l'étape 9.
3. Dans le menu déroulant *Conversion des couleurs*, sélectionnez l'imprimante utilisée.
4. Dans le menu déroulant *Profil de couleur*, sélectionnez le même profil que celui associé à votre document à imprimer, ou sélectionnez un profil RGB comme le profil sRGB IEC61966-2.1.
5. La case à cocher *Conserver le noir pur* doit être laissée décochée.
6. Dans le menu déroulant *Intention de rendu*, sélectionnez l'option *Colorimétrie relative*.
7. Cliquez sur l'onglet *General*.
8. Vous pouvez sauvegarder les options configurées en une présélection en utilisant le bouton *Enregistrer Sous...*
  - a. Sélectionnez le nom à donner à la présélection.
  - b. Cliquez sur le bouton *Paramètres...*
  - c. Cochez les mêmes cases que celles indiquées dans l'image 8c puis cliquez sur OK.

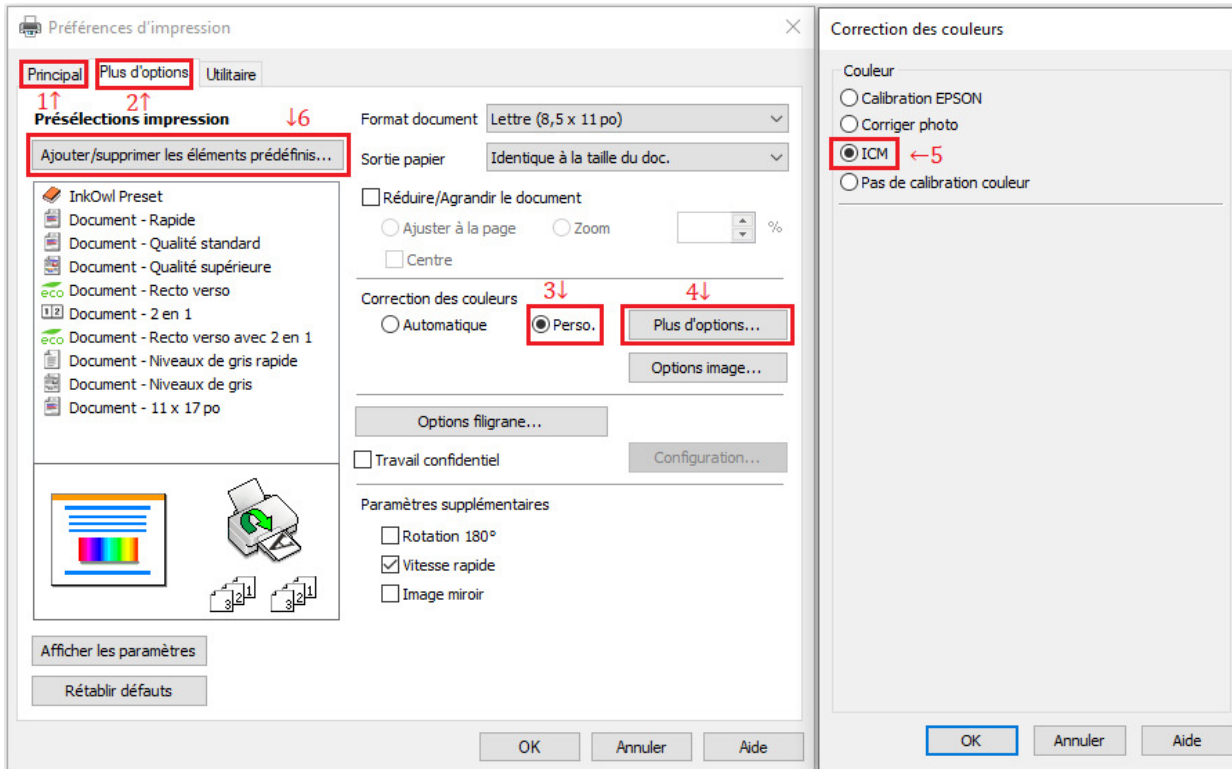


9. Cliquez sur l'icône en forme d'engrenage près de la sélection d'imprimante pour effectuer la dernière étape de la configuration du pilote d'imprimante.

## Étape 4 : Configurer le pilote d'imprimante avec le mode ICM

Cette étape variera en fonction de l'imprimante utilisée. Voici trois interfaces typiques utilisées par les pilotes Epson :

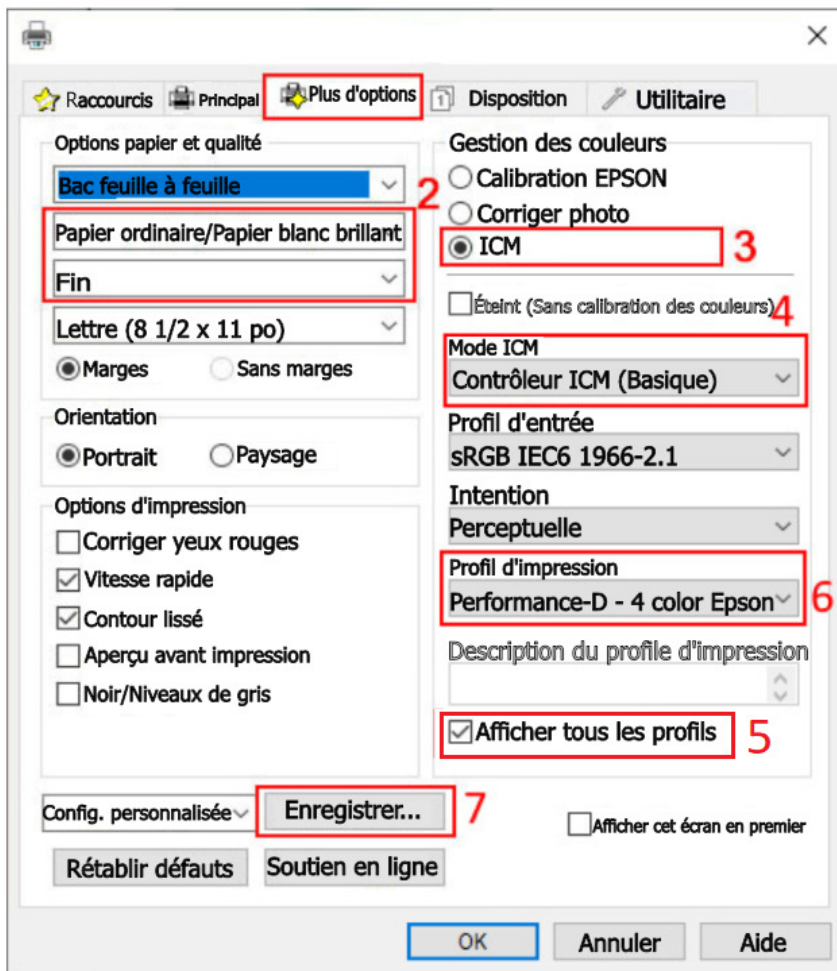
### Version 1



- 1- Dans l'onglet *Principal*, sélectionnez le type de papier et la qualité d'image appropriés pour votre impression (pour la sublimation, nous recommandons de sélectionner le type de papier *Papier ordinaire/Papier blanc brillant* et de sélectionner la qualité d'image *Haute*. Il vous sera également préférable d'imprimer vos images inversées, donc vous devriez cocher la case *Image miroir* située dans l'onglet *Plus d'options*)
- 2- Sélectionnez l'onglet *Plus d'options*
- 3- Dans la sous-section *Correction des couleurs*, cliquez le bouton *Perso.* afin de rendre cliquable le bouton *Plus d'options...*
- 4- Cliquez sur le bouton *Plus d'options...* pour ouvrir le menu *Correction des couleurs*.
- 5- Sélectionnez l'option *ICM* puis cliquez sur *OK*.
- 6- Afin d'éviter de devoir resélectionner toutes ces options à chaque impression, nous recommandons de sauvegarder une Présélection. Cliquez sur *Ajouter/Supprimer les éléments prédéfinis...*, donnez un nom à votre présélection, choisissez une icône puis cliquez sur *Enregistrer*

Désormais, il ne vous restera plus qu'à cliquer sur votre présélection nouvellement créée pour réappliquer toutes les options précédemment choisies. Vous êtes maintenant prêts à imprimer!

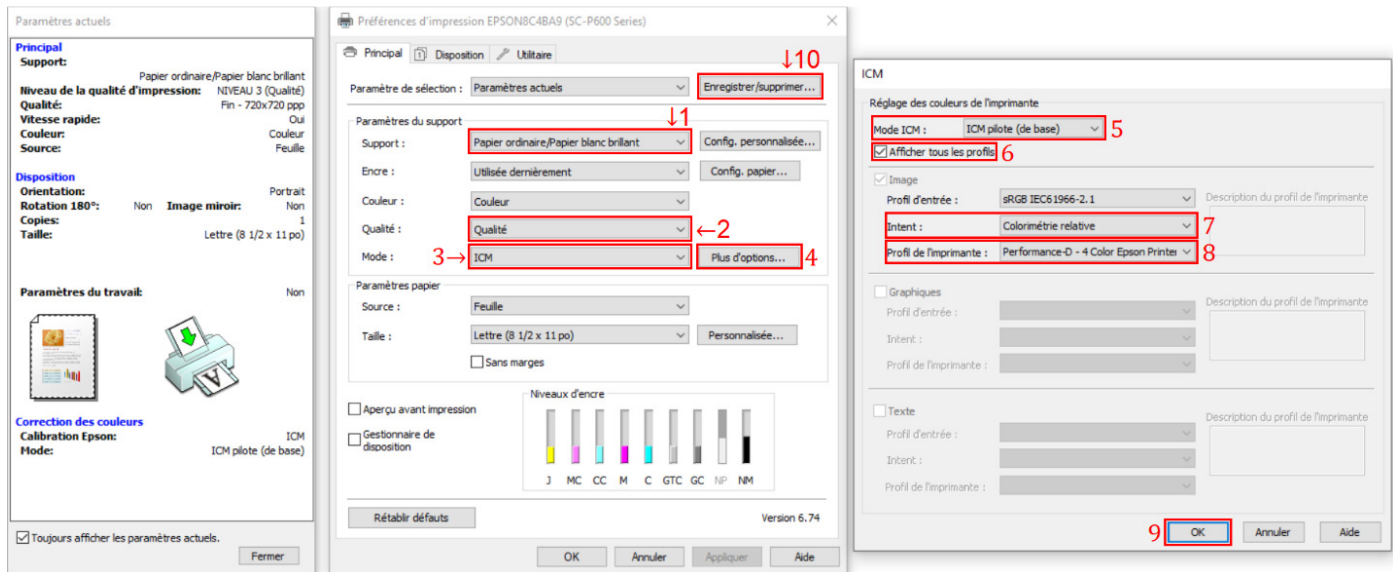
## Version 2



- 1- Sélectionnez l'onglet *Plus d'options*.
- 2- Sélectionnez le type de papier approprié. (Pour la sublimation, nous recommandons de régler cette option sur *Papier Ordinaire* et de régler la qualité d'image sur l'option *Fin*. Il vous sera également préférable d'imprimer vos images inversées, donc vous devriez cocher la case *Image miroir* située dans le prochain onglet.)
- 3- Dans la sous-section *Gestion des couleurs*, sélectionnez l'option *ICM*.
- 4- Dans le menu déroulant *Mode ICM*, sélectionnez l'option *Contrôleur ICM (Basique)*.
- 5- Cochez la case *Afficher tous les profils*.
- 6- Sélectionnez le profil de couleurs que vous avez précédemment installé.
- 7- Afin d'éviter d'avoir à resélectionner toutes ces options à chaque impression, nous recommandons de sauvegarder une présélection. Cliquez sur le bouton *Enregistrer...* pour sauvegarder une nouvelle présélection.

Désormais, il ne vous restera plus qu'à cliquer sur votre présélection nouvellement créée pour réappliquer toutes les options précédemment choisies. Vous êtes maintenant prêts à imprimer!

## Version 3



- 1- Sélectionnez le type de papier et la qualité d'image appropriés pour votre impression (pour la sublimation, nous recommandons de sélectionner le type de papier *Papier ordinaire/Papier blanc brillant*. Il vous sera également préférable d'imprimer vos images inversées, donc vous devriez cocher la case *Image miroir* située dans l'onglet suivant).
- 2- Dans le menu déroulant *Qualité*, sélectionnez l'option *Qualité*.
- 3- Dans le menu déroulant *Mode*, sélectionnez l'option *ICM*.
- 4- Cliquez sur le bouton *Avancé...*
- 5- Dans le menu déroulant *Mode ICM*, sélectionnez l'option *ICM Pilote (de base)*.
- 6- Cochez la case *Afficher tous les profils*.
- 7- Dans le menu déroulant *Intent*, sélectionnez l'option *Colorimétrie relative*.
- 8- Sélectionnez le profil de couleurs que vous avez précédemment installé.
- 9- Cliquez sur OK
- 10- Afin d'éviter d'avoir à resélectionner toutes ces options à chaque impression, nous recommandons de sauvegarder une présélection. Cliquez sur le bouton *Enregistrer/Supprimer...* pour sauvegarder une nouvelle présélection.

Désormais, il ne vous restera plus qu'à cliquer sur votre présélection nouvellement créée pour réappliquer toutes les options précédemment choisies. Vous êtes maintenant prêts à imprimer!